



VÝROČNÍ ZPRÁVA

2010



OBSAH

ÚVODNÍ SLOVO BISKUPA

ÚDAJE O ORGANIZACI

PŘEDSTAVITELÉ DIECÉZE

STRUKTURA BISKUPSTVÍ

PROFIL

UDÁLOSTI ROKU 2010

PASTORACE

EKONOMICKÝ ODBOR

PRÁVNÍ ODBOR

STAVEBNÍ ODBOR

ODBOR PAMÁTKOVÉ PÉČE

KANCLÉŘSTVÍ

ARCHIV

ODDĚLENÍ INFORMAČNÍCH TECHNOLOGIÍ

KOMUNIKACE

CÍRKEVNÍ ŠKOLSTVÍ

CHARITNÍ ČINNOST

PODĚKOVÁNÍ GENERÁLNÍHO VIKÁŘE



ÚVODNÍ SLOVO BISKUPA



Vážení a milí přátelé litoměřické diecéze,

opět po roce vám předkládáme výroční zprávu s upozorněním, že nepostihuje úplně všechno, co se během roku 2010 v naší severočeské diecézi odehrálo. Je to ohlédnutí a připomenutí, užitečné především nám samým, že jsme mohli určitý čas pro Boží věc pracovat společně, provázeni nebeskými dary a podporováni přízní našich přátel a dobrodinců. Výroční zpráva Diecéze litoměřické se nenese v duchu zpovědi, ale jistým vyznáním je. Upřímně se přede všemi spolupracovníky kněžími, jáhny, pastoračními asistentkami a asistenty, našimi zaměstnanci, pomocnicemi a pomocníky, farníky v našich městech a obcích přiznávám k tomu, že kdyby kdokoliv z nich chyběl, náš diecézní život uplynulého roku by byl chudší. Jim patří můj vděčný dík. Vám, naši přátelé, ujištění o našich modlitbách i prosba o to samé pro nás.

Mons. Jan Baxant, biskup litoměřický



ÚDAJE O ORGANIZACI



Dómské náměstí 1/1
412 88 Litoměřice

Statutární orgán:

Mons. Mgr. Jan Baxant,
biskup litoměřický

P. Mgr. Stanislav Příbyl CSsR,
generální vikář

IČ: 00445126

DIČ: CZ00445126

Tel.: +420 416 707 511

E-mail: biskupstvi@dltm.cz

Web: www.dltm.cz

Číslo účtu: 1002148329/0800

Česká spořitelna, a. s.



PŘEDSTAVITELÉ DIECÉZE



Mons. Mgr. Jan Baxant,
biskup litoměřický



P. Mgr. Stanislav Příbyl CSsR,
generální vikář



Mons. ThDr. Josef Koukl,
(†22. 5. 2010)
emeritní biskup litoměřický, biskupský vikář
pro záležitosti styku se zahraničím





STRUKTURA BISKUPSTVÍ

Římskokatolickou církev tvoří místní církve neboli diecéze. Diecéze je přesně vymezené území, kde žijí katoličtí křesťané.

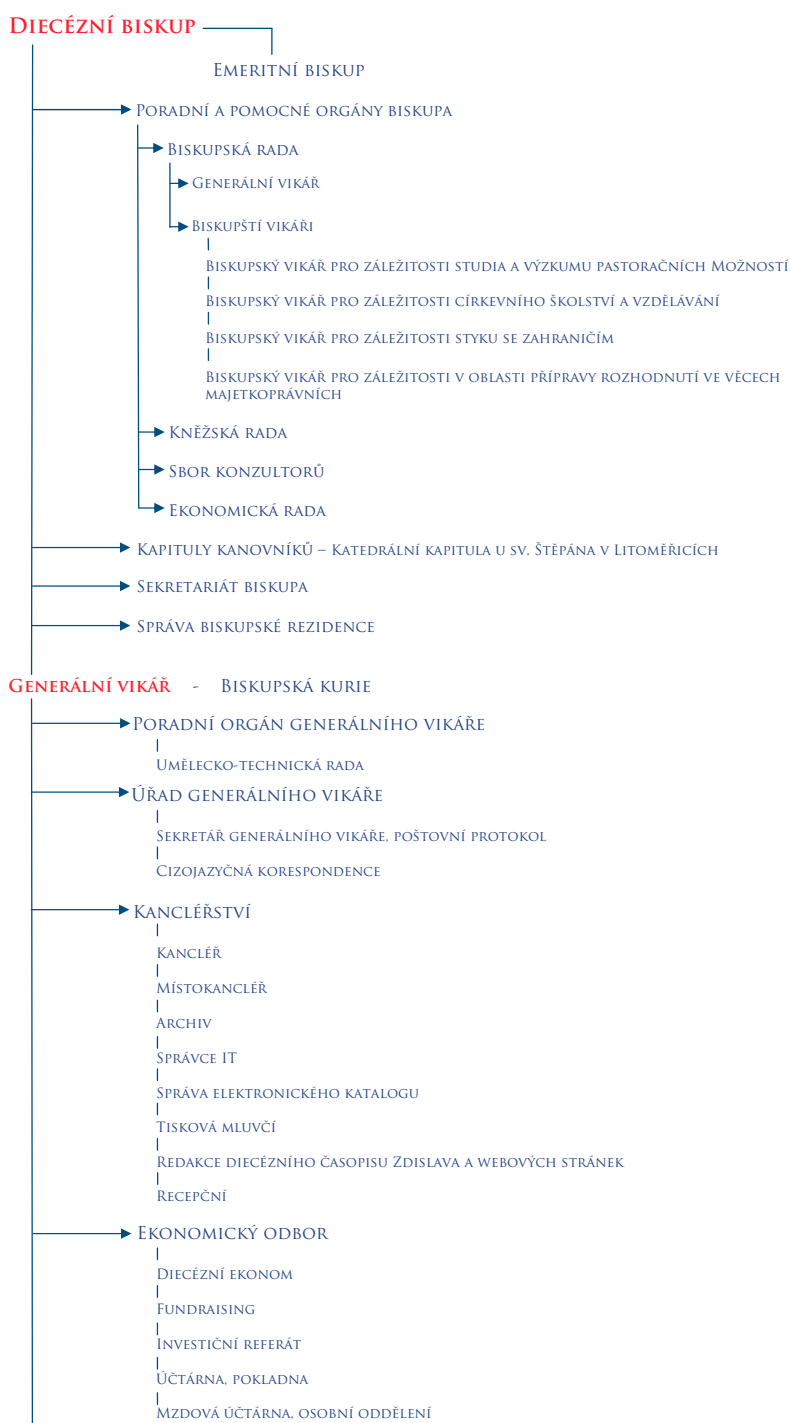
V čele diecéze stojí diecézní biskup. Se správou diecéze a s řízením úřadu diecéze mu pomáhá generální vikář, zvláštními úkoly bývají pověřováni biskupští vikáři – do svých funkcí jsou všichni jmenováni diecézním biskupem.

Biskupství litoměřické je institucí, která biskupovi pomáhá řídit diecézi a nést pastorační i administrativní zodpovědnost. Poskytuje profesionální a přitom přátelskou podporu jednotlivým společenstvím diecéze.

K tomuto účelu je zřízen biskupský úřad, nazývaný biskupská kurie. Náplň činnosti jednotlivých odborů a oddělení je detailně vymezena v organizačním řádu.

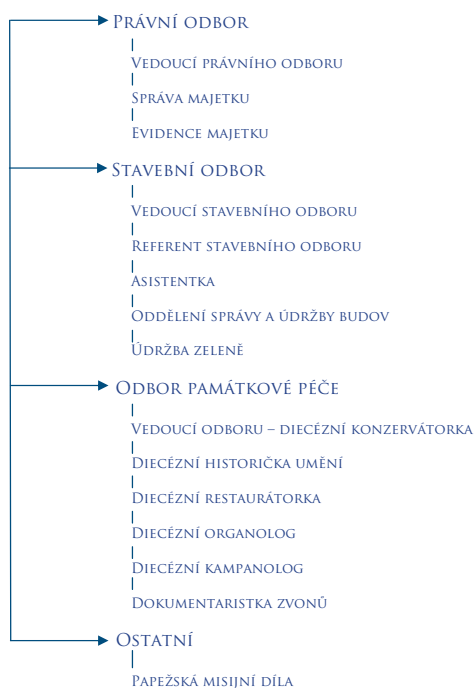


STRUKTURA BISKUPSTVÍ

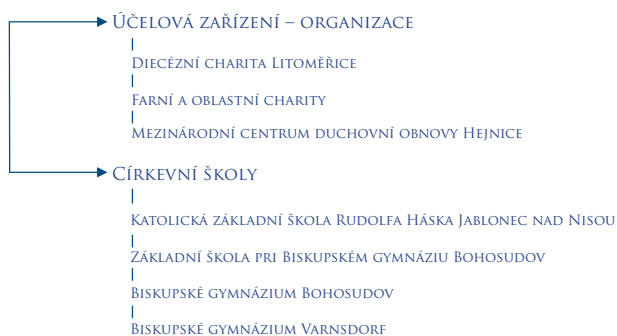




STRUKTURA BISKUPSTVÍ



PRÁVNICKÉ OSOBY ZŘÍZENÉ BISKUPSTVÍM





PROFIL

Biskupství litoměřické, založené roku 1655 papežem Alexandrem VII., je institucí s mnohasetletou tradicí. Jeho úkolem je řídit a poskytovat podporu společenstvím místní církve.

Centrem diecéze je katedrála sv. Štěpána v Litoměřicích, stojící na místě kapitulního kostela, původně z 11. století. Kolem katedrály stojí budovy katedrální kapituly a Biskupství litoměřického, které tvoří uzavřený prostor, nazývaný Dómský pahorek. Zde se nacházejí úřední budovy Biskupství litoměřického, Katedrální kapituly u sv. Štěpána a Diecézní charity Litoměřice.

Diecéze litoměřická je tvořena 437 farnostmi, jež jsou sdruženy do deseti vikariátů. Jen v 78 farnostech sídlí duchovní přímo, ostatní jsou spravovány excurrendo (tzn. do neobsazených farností duchovní dojíždějí).

V litoměřické diecézi působí celkem 106 kněží v duchovní správě (z toho je 37 řeholních kněží) a 13 trvalých jáhnů. Čtyři bohoslovci se připravují v Arcibiskupském semináři v Praze, jeden v Arcibiskupském kněžském semináři v Olomouci, jeden na Papežské lateránské univerzitě v Římě a jeden student navštěvuje teologický konvikt. Sedm kněží je na odpočinku, dva kněží v současné době slouží na misiích a tři studují v zahraničí. Pracuje zde 66 pastoračních asistentů a 87 samostatných pastoračních asistentů.

Diecéze se rozkládá na 9 380 km², žije v ní téměř sto šedesát tisíc římskokatolických věřících a na jejím území se nachází 1 135 sakrálních staveb (kostelů a kaplí).



UDÁLOSTI ROKU 2010

Hlavní kaplankou vězeňské služby se stala Květoslava Jakubalová

Hlavní kaplankou Vězeňské duchovní služby ČR se stala Mgr. Květoslava Jakubalová z litoměřické diecéze. Jmenována byla k 1. lednu 2010, do služby byla slavnostně uvedena 23. března 2010 v kostele sv. Vojtěcha v Praze-Dejvicích. Květoslava Jakubalová byla od roku 1998 pastorační asistentkou s pověřením České biskupské konference pro službu ve věznicích, jako kaplanka Vězeňské duchovní služby stále slouží ve Věznici Rýnovice v Jablonci nad Nisou.



Tříkrálová sbírka v litoměřické diecézi

Koledníci jubilejního 10. ročníku Tříkrálové sbírky 2010 v litoměřické diecézi vykoledovali téměř 1 082 000 Kč. To bylo o více než 72 000 Kč více než v předchozím roce. Nejštědřejší dárci byli z farnosti Liběšice u Žatce (122 006 Kč), dále z farností Srbská Kamenice (91 500 Kč), Podbořany (39 347 Kč) nebo Mnichovo Hradiště (31 962 Kč). Koledníci Oblastní charity Sobotka vybrali do kasiček 96 484 Kč, Oblastní charity Most 82 887 Kč, Oblastní charity Liberec 76 817 Kč nebo například Farní charity Mladá Boleslav 58 641 Kč. Mezi koledníky bylo i sedm dětí z Polska, diecéze Legnice, které v rámci přeshraniční spolupráce přijely do naší diecéze a koledovaly na Litoměřicku. Výtěžek Tříkrálové sbírky je určen na pomoc lidem v nouzi a podporu charitních projektů, část sbírky na humanitární pomoc do zahraničí.



UDÁLOSTI ROKU 2010



Biskup a starosta města Litoměřice podepsali memorandum o spolupráci

Litoměřický biskup Jan Baxant a starosta města Litoměřice Ladislav Chlupáč podepsali ve čtvrtek 25. března 2010 memorandum o spolupráci, jejímž cílem je úspěšný rozvoj cestovního ruchu ve městě Litoměřice, na Litoměřicku i v oblasti Českého středohoří. Svůj společný zájem na spolupráci deklarovali tímto prohlášením během druhého ročníku konference o regionálním cestovním ruchu Stop and Stay 2010, která se konala ve dnech 25. a 26. března v Litoměřicích.



Memorandum má umožnit společný postup při realizaci některých projektů, vzájemnou pomoc při využívání kapacit vhodných pro cestovní ruch i hledání dalších cest ke spolupráci v oblasti cestovního ruchu. Má přispět k hospodářskému, kulturnímu, náboženskému a společenskému rozvoji regionu a zároveň přinést přímý a nepřímý finanční efekt, který je důležitý pro reinvestice a další rozvoj. Na základě tohoto dokumentu byla pro veřejnost zpřístupněna věž u katedrály sv. Štěpána na Dómském náměstí v Litoměřicích či poskytnuta ubytovací kapacita v Diecézním domě kardinála Trochty v Litoměřicích pro turistické účely.



UDÁLOSTI ROKU 2010



105. výročí narození Štěpána kardinála Trochty

Dne 26. března 2010 jsme si připomněli 105. výročí narození Štěpána kardinála Trochty, sedmnáctého biskupa litoměřického. Pocházel z chudé rodiny z Beskyd, osudovým se mu stalo setkání se salesiány, díky nimž mohl studovat v Itálii a jejichž spolubratrem se stal. Po návratu do Čech šířil salesiánské hnutí, působil rovněž v Junáku. Za 2. světové války byl vězněn v koncentračních táborech Mauthausen a Dachau. V roce 1947 byl jmenován litoměřickým biskupem, svou diecí našel v bíděném stavu, způsobeném zejména odsunem německého obyvatelstva. Za své nelobajální vystupování vůči komunistickému režimu byl zatčen, vězněn a následně internován. Teprve v roce 1968 se směl vrátit do diecéze, o níž začal znovu intenzivně pečovat. O rok později byl „tajně“ jmenován kardinálem (jako zatím jediný litoměřický biskup) – tato událost byla oficiálně zveřejněna až roku 1973. Vyčerpaný Trochta zemřel 6. dubna 1974 a jeho pohřbu se zúčastnil mj. i kardinál Wojtyła (bl. Jan Pavel II.). Pochován byl na litoměřickém hřbitově, v katedrále jej připomíná pamětní deska.



41. diecézní setkání mládeže Litoměřice

41. diecézní setkání mládeže se konalo v Litoměřicích ve dnech 26. až 27. března 2010. Tématem tohoto setkání mládeže s biskupem, které se pravidelně koná před Květnou nedělí, bylo motto 25. světového dne mládeže (28. března 2010) „Mistře dobrý, co musím dělat, abych dostal věčný život?“ (Mk 10,17). Účastnily se ho na dvě stovky mladých lidí z diecéze.



UDÁLOSTI ROKU 2010



Zemřel opat oseckého kláštera Bernhard Thebes

Po dlouhé těžké nemoci zemřel 27. března 2010 ve věku 81 let opat oseckého kláštera Bernhard Thebes. Zesnul v hospici v saském městě Goppeln nedaleko Drážďan. Slavnostní rekviem se konalo 7. dubna v opatském kostele v Oseku, ostatky zemřelého byly uloženy do opatské hrobky. Bernhard Thebes se ujal úřadu v březnu 1991 po navrácení areálu kláštera řádu cisterciáků. Klášter opustil kvůli nemoci na jaře 2008, od té doby jej z Dánska vede abatyše Tereza.

Nový kancléř biskupské kurie v Litoměřicích

Novým kancléřem biskupské kurie v Litoměřicích byl od 1. dubna 2010 jmenován Mgr. Miloslav Marek. Pochází z Havlíčkova Brodu (královéhradecká diecéze), po absolvování gymnázia byl přijat ke studiu v Teologickém konviktu v Litoměřicích a posléze na Katolické teologické fakultě Univerzity Karlovy v Praze. V letech 1995-1998 absolvoval formaci v Arcibiskupském semináři v Praze. Od roku 1998 vykonával civilní službu jako ošetřovatel v Hospici Anežky České v Červeném Kostelci. V roce 2000 se vrátil ke studiu na KTF UK, které ukončil v červnu 2002 obhajobou diplomové práce na téma „Eutanázie v kontextu hospicového hnutí“. Od roku 2000 pracuje v Hospici sv. Štěpána v Litoměřicích; nejprve na pozici ošetřovatele, posléze jako provozní pracovník-analytik. Je ženatý, má tři děti. Funkce kancléře je dána církevním právem a musí existovat na každém biskupství. Kancléře jmenuje biskup.



UDÁLOSTI ROKU 2010



Věž u katedrály sv. Štěpána byla opět zpřístupněna pro veřejnost

Pětašedesát metrů vysoká věž u katedrály sv. Štěpána na Dómském náměstí v Litoměřicích byla od 3. dubna 2010 zpřístupněna pro veřejnost. Jde o společnou aktivitu Biskupství litoměřického a města Litoměřice v rámci spolupráce v oblasti cestovního ruchu. Věž, která je nejvyšším vyhlídkovým místem ve městě, byla otevřena od dubna do října o sobotách, v hlavní turistické sezoně - červenci a srpnu - také v pondělí, středu a pátek. Její provoz zajišťuje Centrum cestovního ruchu Litoměřice. V minulosti, a sice od června roku 1999 do jara 2003, provozovala tuto službu Farní charita Litoměřice. S provozem pomáhali bohoslovci zdejšího teologického konviktu.

Šedesát let kněžství Mons. ThDr. Josefa Koukla

Emeritní biskup Mons. ThDr. Josef Koukl si v kostele sv. Vojtěcha v Litoměřicích při poutní mši svaté v pátek 23. dubna 2010 připomněl šedesát let, které uplynuly od jeho kněžského svěcení. To přijal ještě před svým absolutoriem na teologické fakultě v kostele sv. Vojtěcha v Praze-Dejvicích.



UDÁLOSTI ROKU 2010



Mons. Jan Baxant se setkal se starosty měst a obcí

Mons. Jan Baxant se setkal se starosty měst a obcí litoměřické diecéze, aby jim poděkoval za spolupráci mezi místními samosprávami a církví. Pozvání k neformálnímu setkání, které se konalo 28. dubna 2010 v biskupské rezidenci, přijalo třicet sedm představitelů místních samospráv. Litoměřický biskup se osobně se starosty měst a obcí setkává při svých pastoračních cestách po diecézi. Jak již mnohokrát zdůraznil, velmi si váží všech navázaných vztahů a společného úsilí a poslání - práce pro lidi.



Restaurátorský průzkum litoměřických pláten Karla Škréty odhalil nové skutečnosti

Národní galerie v Praze – Sběrka starého umění, Biskupství litoměřické a Římskokatolická dómská farnost u sv. Štěpána v Litoměřicích pořádaly 11. května 2010 v katedrále sv. Štěpána tiskovou konferenci. Setkání s novináři se konalo při příležitosti představení podzimní pražské výstavy NG „Karel Škréta: 1610–1674: Doba a dílo“, na niž byly zapůjčeny tři malířovy obrazy ze souboru oltářních pláten, které vytvořil pro litoměřickou katedrálu. Obsahem setkání byla nová zjištění ke Škrétovým litoměřickým plátnům, především k hlavnímu oltářnímu obrazu Ukamenování sv. Štěpána. Restaurátorský průzkum zjistil na díle dvě vrstvy celkových přemaléb, které hrubě deformovaly původní autorskou malbu, a současně potvrdil, že malba v rozhodujících partiích pochází ze Škrétovy ruky.



UDÁLOSTI ROKU 2010



Zemřel Mons. Josef Koukl, 18. biskup litoměřický

Ve věku 83 let zemřel náhle v sobotu 22. května 2010 ráno ve svém bytě v biskupské rezidenci v Litoměřicích Mons. ThDr. Josef Koukl, emeritní litoměřický biskup. Poslední rozloučení se zesnulým se konalo 29. května v katedrále sv. Štěpána v Litoměřicích. Hlavním celebrantem mše svaté byl litoměřický biskup Jan Baxant. Kázání měl pražský arcibiskup Dominik Duka OP, předseda České biskupské konference. Ostatky zemřelého byly uloženy do biskupské hrobky na Městském hřbitově v Litoměřicích.



V roce 2009 uplynulo 20 let, kdy byl Mons. ThDr. Josef Koukl jmenován osmnáctým litoměřickým biskupem, na jaře roku 2010 jsme si připomněli 60 let od jeho kněžského svěcení.

Osmnáctý biskup litoměřický pocházel z Brna, teologii studoval v Praze. Jako duchovní působil např. v Sokolově, Praze či Kladrubech u Stříbra. Od roku 1970 působil v Litoměřicích jako spirituál zdejšího kněžského semináře, kde taktéž vyučoval morální teologii. V létě roku 1989 byl jmenován litoměřickým biskupem. Stál před velkým úkolem – plně obnovit činnost celé diecéze. Po nástupu nového biskupa do služby se stal emeritním biskupem. Nadále pobýval na Biskupství litoměřickém a zastával úřad biskupského vikáře pro záležitosti styku se zahraničím.



UDÁLOSTI ROKU 2010



Litoměřické varhanní léto

Mezinárodní hudební festival Litoměřické varhanní léto se v roce 2010 uskutečnil již podvacáté. Akci pořádá město Litoměřice pod záštitou starosty města a biskupa litoměřického. Koncerty se konají v katedrále sv. Štěpána na Dómském náměstí a od roku 1991, kdy probíhal první ročník festivalu, se tu během 110 koncertů představilo 107 umělců a souborů z 24 zemí světa (a čtyř kontinentů).



Noc kostelů poprvé v litoměřické diecézi

Litoměřická diecéze se v roce 2010 poprvé připojila k mezinárodnímu ekumenickému projektu Noc kostelů. V pátek 28. května byly v rámci této akce od večera až do pozdních nočních hodin pro veřejnost otevřeny kostely, kaple a modlitebny, v nichž se návštěvníci setkávali s křesťanským prostředím prostřednictvím doprovodných programů, které pro ně zdarma připravila místní společenství. K projektu se v naší diecézi přihlásilo 65 církevních objektů, ve kterých bylo celkem zaznamenáno více než jedenáct tisíc návštěvnických vstupů.



Záštitu nad Nocí kostelů v litoměřické diecézi převzal biskup Jan Baxant, hejtmani Libereckého a Ústeckého kraje a zástupci řady místních samospráv. Koordinátorkou akce v litoměřické diecézi byla Dagmar Pelcová.



UDÁLOSTI ROKU 2010



Litoměřickou diecézi navštívil kardinál Meisner

Joachim kardinál Meisner, arcibiskup v Kolíně nad Rýnem, zavítal ve dnech 16. až 18. června 2010 do litoměřické diecéze. Po svém příjezdu navštívil Městský hřbitov v Litoměřicích - místo posledního odpočinku Mons. ThDr. Josefa Koukla, 18. litoměřického biskupa, který zemřel 22. května 2010. V Hejnicích se 17. června setkal s kněžími působícími v naší diecézi a den poté v Litoměřicích se zaměstnanci biskupství. Zároveň požehnal nově opravený objekt biskupské kurie, na jehož rekonstrukci věnovalo kolínské arcibiskupství nemalý finanční příspěvek.



Kněžské svěcení z rukou biskupa přijali dva jáhni

Litoměřický biskup Jan Baxant udělil 26. června 2010 při mši svaté v katedrále sv. Štěpána v Litoměřicích svátost kněžství Mgr. Kamilu Škodovi a MUDr. Janu Pavlu Hájíčkovi. Kněžskou službu vykonávají ve farnostech, kde dosud působili jako jáhnové. Kamil Škoda v Římskokatolické farnosti - arciděkanství Mladá Boleslav a Jan Pavel Hájíček v Římskokatolické farnosti - děkanství Jablonec nad Nisou.



UDÁLOSTI ROKU 2010



Desátá diecézní pěší pouť mládeže

Mladí lidé z litoměřické diecéze putovali první prázdninový týden pěšky z Litoměřic do Jablonného v Podještědí. Jubilejní desátá diecézní pěší pouť mládeže nazvaná „Pod' na pól!“ probíhala od 30. června do 6. července 2010 a její trasu zvolili organizátoři akce tak, aby spojovala dvě nejvýznamnější místa litoměřické diecéze. Více než pět desítek poutníků cestou neslo před Bohem nejen svůj osobní úmysl, ale také společný: za diecézi, za rodiny, za kněze i ostatní Bohu zasvěcené osoby naší diecéze.



Katolická misie dominikánů v Litoměřicích

Biskupství litoměřické spolu s Kazatelským střediskem České dominikánské provincie pořádalo od 25. července do 1. srpna 2010 v Litoměřicích katolickou městskou misii. Zaměřena byla především na lidi, kteří stojí vně katolické církve. Misionáři hlásali evangelium nejen na ulicích, ale také přímo v domovech. Misijní tým tvořilo devět řeholníků a téměř čtyřicet laiků z celé země. Ve městě, kde žije 24 tisíc obyvatel, oslovili odhadem až osm tisíc lidí. Mluvit s lidmi o Bohu a o křesťanství je jedním ze způsobů dominikánského působení. Letní městské misie dominikáni uskutečňují v České republice již deset let.





UDÁLOSTI ROKU 2010

Litoměřickou diecézi postihla ničivá povodeň

Litoměřickou diecézi, zvláště Děčínsko, Liberecko a Českolipsko, postihla začátkem srpna roku 2010 ničivá povodeň. Napáchala obří škody. Zatopeny byly stovky objektů, včetně několika církevních, evakuováni lidé a několik jich také přišlo o život.



Biskup navštívil místa postižená povodní

Litoměřický biskup Jan Baxant zamířil bezprostředně po povodni, v pondělí 9. srpna 2010, do těch oblastí severních Čech, které živelná katastrofa zasáhla nejvíce, aby se osobně seznámil s rozsahem škod a povzbudil ty, kteří následky velké vody likvidovali. Navštívil Raspenavu, Hejnice a Frýdlant. Vysoce ocenil nasazení místních samospráv, záchranářů, armády a všech, kteří se s bleskovou povodní potýkali, a vyzval k pomoci a solidaritě s postiženými.



Arcibiskup Duka zamířil na Liberecko

Pražský arcibiskup Dominik Duka přijel 13. srpna 2010 do litoměřické diecéze, aby navštívil místa zasažená povodní a seznámil se s jejími následky i jejich postupným odstraňováním. Za doprovodu litoměřického biskupa Jana Baxanta a generálního vikáře Stanislava Příbyla odcestoval do Raspenavy, kde ho o aktuální situaci informoval zdejší duchovní správce farnosti Miloš Raban. Mons. Duka ocenil činnost Diecézní charity Litoměřice a všech farních a oblastních charit a jejich aktivitu a nasazení při pomoci postiženým. Pražské arcibiskupství a Česká biskupská konference poskytly na povodňovou pomoc velkorysý finanční příspěvek.





UDÁLOSTI ROKU 2010



Papež poslal zaplavenému severu Čech dar

Papež Benedikt XVI. přispěl darem 25 000 € na pomoc postiženým ničivou povodní, která v srpnu 2010 zasáhla severní Čechy. Jeho pomoc byla rychlá a konkrétní. Svatý otec takřka obratem reagoval na dopis litoměřického biskupa Jana Baxanta, který jej o situaci informoval. Finanční dar papeže (částka 625 000 Kč) byl rozdělen mezi potřebné v postižených oblastech prostřednictvím Diecézní charity Litoměřice.

Dar papeže byl poskytnut z fondu, kterým Svatý otec disponuje. Tyto peníze jsou získávány sbírkou „Svato-petrský haléř“, což je sbírka, při níž každým rokem přispívají věřící celého světa papeži, coby nástupci sv. Petra, aby mohl reagovat na všeobecné potřeby církve. Z jejího výtěžku Svatý otec svým jménem i jménem celé církve pomáhá lidem v nouzi.

Misionáři saletini patnáct let v litoměřické diecézi

Misionáři saletini působí v litoměřické diecézi již patnáct let. První dva misionáři Matky Boží z La Saletty - P. Jan Jucha MS a P. Henryk Kuman MS – přijeli na žádost litoměřického biskupa Josefa Koukla na sever Čech 31. srpna 1995. Jejich působištěm byla Mladá Boleslav. Dnes mají ve správě farnosti Bozkov, Mělník a Železný Brod. Svůj řeholní dům mají v Bozkově u Semil. Za dobu působení tohoto řeholního řádu v litoměřické diecézi se zde vystříдалo jedenáct misionářů. V současné době je to pět řeholníků.



UDÁLOSTI ROKU 2010



Zdeněk Kaplíř ze Sulevic, český obránce Vídně

Památku českého obránce Vídně Zdeňka Kašpara Kaplíře ze Sulevic připomněla historická slavnost, kterou 12. září 2010 v Milešově pořádaly obec Velemín – Milešov spolu s Biskupstvím litoměřickým, Rakouským kulturním fórem v Praze a vojenskými historickými regimenty. Mši svatou se vzpomínkou na Zdeňka Kašpara Kaplíře, jenž je pochován v kryptě zdejšího kostela sv. Antonína Paduánského, celebroid generální vikář P. Stanislav Příbyl. Zdeněk Kašpar Kaplíř ze Sulevic přispěl zásadním způsobem k záchraně Vídně a tím i křesťanské Evropy před osmanskou říší, když ji v roce 1683 v době války s Turky udržel po 62 dní, kdy byla obléhána, až do příchodu polských vojsk.

100 let kostela sv. Antonína Paduánského v Liberci-Ruprechticích

V Liberci-Ruprechticích se v roce 2010 konalo několik akcí, kterými si zdejší připomínali sté výročí vysvěcení kostela sv. Antonína Paduánského. Oslavy vyvrcholily 19. září, kdy zde celebroid slavnostní mši svatou litoměřický biskup Jan Baxant. Při této příležitosti byla vydána výpravná publikace nazvaná 100 let ruprechtického kostela, která je stoletou kronikou kostela a farnosti. Obsahuje fotografie a dobové dokumenty, z nichž mnohé byly publikovány vůbec poprvé. Iniciátorem stavby byl Spolek pro postavení kostela v Ruprechticích, který dvacet let sbíral potřebné finanční prostředky. Mecenášem a později patronem kostela byl Josef Salomon, továrník z Kateřinek. V současné době je liberecká farnost Ruprechtice působištěm františkánů.



UDÁLOSTI ROKU 2010

250. výročí vysvěcení kostela v Dubé

V Dubé na Českolipsku v září slavili 250. výročí od vysvěcení děkanského kostela Nalezení sv. Kříže. U příležitosti tohoto významného jubilea zde 25. září 2010 sloužil pontifikální mši svatou litoměřický biskup Jan Baxant. Zároveň tu několika kandidátům udělil svátost biřmování. První písemné zmínky o Dubé pocházejí z roku 1253, kdy zde existoval kostel sv. Petra a Pavla. Nynější kostel Nalezení sv. Kříže byl postaven v letech 1744-1760 nákladem hraběte Sweert-Sporcka v italském slohu architektem Anselmem Luragem. Na děkanský byl tento farní kostel povýšen 1. prosince 1942 biskupem Aloisem Weberem. Kostel byl poškozen při bombardování v roce 1945. V letech 1985-1991 pod vedením duchovního správce P. Josefa Bělohlava proběhla jeho kompletní generální oprava.



UDÁLOSTI ROKU 2010



Františkánské misie v Liberci

V Liberci se ve dnech 5. až 10. října 2010 uskutečnila katolická misie pořádaná bratry české františkánské provincie ve spolupráci se školskými sestrami sv. Františka a zástupci libereckých farností. Zaměřena byla především na lidi, kteří Boha teprve hledají. Jejím cílem bylo svědčit o křesťanských hodnotách, jakými jsou rodina, úcta k životu, láska, přátelství, věrnost, poctivost nebo ochota pomoci. Program byl sestaven tak, aby oslovil i místní křesťany. V Liberci se jednalo o první misi tohoto typu a františkáni ji také poprvé uskutečnili v severních Čechách. Misijní tým tvořilo více než padesát misionářů, z farností se zapojilo okolo dvaceti lidí. Misie se konala pod záštitou litoměřického biskupa Jana Baxanta a primátora města Liberec Jiřího Kittnera.



42. diecézní setkání mládeže

42. diecézní setkání mládeže bylo pokračováním pěší pouti mládeže. Uskutečnilo se ve dnech 8. až 10. října 2010. Mladí lidé procházeli částí území postiženého srpnovou povodní - z Raspenavy do Heřmanic. V Heřmanicích, které byly jednou z nejvíce zaplavených obcí, vztyčili kříž na místě budoucí hřbitovní kaple. V obci rovněž uspořádali tradiční diecézní ples mládeže. Diecézního setkání se účastnila stovka lidí.



UDÁLOSTI ROKU 2010

125. výročí baziliky minor ve Filipově

Nejmladší mariánská svatyně v litoměřické diecézi, bazilika minor Panny Marie Pomocnice křesťanů ve Filipově, se těší velké úctě věřících již 125 let. Mše svatá u příležitosti tohoto výročí jejího vysvěcení se konala 10. října 2010. K poutnímu místu se váže příběh zázračného uzdravení těžce nemocné tkadleny Magdalény Kade (5. 6. 1835 - 10. 12. 1905), které se 13. ledna 1866 ve čtyři hodiny nad ránem při modlitbě zjevila Panna Maria a přislíbila jí uzdravení.



Litoměřice navštívil biskup z Ugandy

Diecézní charitu Litoměřice navštívil ve čtvrtek 14. října 2010 Mons. Joseph Anthony Zziwa, biskup diecéze Kiyinda-Mityana z Ugandy, aby se zdejšími pracovníky promluvil o možnostech spolupráce a navzájem si s nimi předal zkušenosti charitní práce. Setkání se rovněž účastnil generální vikář litoměřické diecéze P. Stanislav Příbyl CSsR. Cílem návštěvy Mons. Zziwy v Česku byla Arcidiecézní charita Praha, jejíž Rozvojové středisko pomáhá na principu křesťanské lásky nejchudším dětem, rodinám i celým komunitám v cílových rozvojových zemích. Program Adopce na dálku, který podporuje již od roku 1993 vzdělávání dětí, a další rozvojové projekty jsou uskutečňovány především díky darům individuálních dárců z České republiky.



UDÁLOSTI ROKU 2010



Národní pouť do Říma

V listopadu roku 2010 cestovali čeští a moravští poutníci do Říma, aby poděkovali papeži Benediktu XVI. za jeho návštěvu v České republice v roce 2009. Národní pouti, která se konala ve dnech 9. až 11. listopadu 2010, se zúčastnili i poutníci s kněžími z litoměřické diecéze. Příležitost poděkovat Svatému otci měli poutníci z České republiky 10. listopadu při pravidelné středeční generální audienci na Svatopetrském náměstí, téhož dne odpoledne pak biskupové Čech, Moravy a Slezska společně slavili mši svatou v bazilice sv. Petra.

Salesiáni působí v Teplicích dvacet let

Členové řeholní společnosti Salesiáni Dona Boska, kteří se věnují výchově mládeže, působí v Teplicích již dvacet let. První salesiánské středisko zde otevřeli v listopadu 1990 v ulici Pod Doubravkou, o osm let později se přestěhovalo na prosetické sídliště, kde 25. února 1999 zahájilo svou činnost. Další středisko pro práci s mládeží tu salesiáni otevřeli 30. září 2009 - v areálu Luna v městské části Trnovany. Jejich činnost je orientována na děti a mládež, která není podchycena jinými zájmovými útvary a má výchovné problémy. Vzhledem ke složení obyvatel města tvoří značnou část návštěvníků střediska Romové. Oslavy dvacetiletého působení salesiánů v Teplicích probíhaly ve dnech 11. až 16. listopadu 2010. V severních Čechách salesiáni s přestávkami působí od 2. světové války



UDÁLOSTI ROKU 2010



Katedrála má unikátní renesanční varhany

Katedrála sv. Štěpána v Litoměřicích je bohatší o unikátní, čtyři sta let staré chórové varhany. Nejstarší nástroj na území litoměřické diecéze sem byl v nehratelném stavu převezen z kostela v Doksech a následně restaurován. Umístěn byl na boční empoře chrámu, v místě, kde dříve stávaly varhany, původně z Liberecka. Slavnostní kolaudace se konala v katedrále sv. Štěpána 18. listopadu 2010.



Výstava Karel Škréta (1610-1674): Doba a dílo

V listopadu 2010 byla v Praze zahájena rozsáhlá výstava Karel Škréta (1610-1674): Doba a dílo. Litoměřická diecéze na ní byla zastoupena celkem šesti obrazy. Tři Škrétova plátna byla zapůjčena z katedrály sv. Štěpána v Litoměřicích: monumentální obraz Ukamenování sv. Štěpána z hlavního oltáře a obrazy z bočních oltářů sv. apoštolů Petra a Pavla a sv. Václava (tato tři plátna byla v průběhu roku restaurována). Čtvrtý Škrétův obraz Sv. Matouš s andělem původně pochází z kostela sv. Matouše z Křešic u Litoměřic (vystaven je v diecézním muzeu v Litoměřicích). Obraz Antonína Stevense Sv. Norbert při adoraci byl zapůjčen z kostela Nanebevzetí Panny Marie v Žatci a pro účely pražské výstavy byl rovněž restaurován. Obraz autora Tobiasa Pocka Svatá Kateřina, původně umístěný v litoměřickém kostele sv. Ludmily, byl zapůjčen z depozitáře Severočeské galerie výtvarného umění v Litoměřicích.



Výstava probíhala do dubna 2011 v Jízdárně Pražského hradu a ve Valdštejnské jízdárně.



UDÁLOSTI ROKU 2010



Jmenování nových kanovníků katedrální kapituly

U příležitosti svátku sv. Štěpána-prvomučedníka jmenoval litoměřický biskup Jan Baxant deset nových kanovníků litoměřické Katedrální kapituly u sv. Štěpána. Kapitula, společenství kněží, blízkých spolupracovníků biskupa, má být tímto jmenováním obnovena a posílena.

Čestnými kanovníky byli jmenováni: P. Grzegorz Czerny (nar. 1972, vysv. 2000), okrskový vikář krušnohorského vikariátu a administrátor v Litvínově, P. Karel Jordán Červený (nar. 1943, vysv. 1998), děkan v České Kamenici, P. Viliam Matějka (nar. 1961, vysv. 1986), děkan v České Lípě, P. Miroslav Šimáček (nar. 1951, vysv. 1976), arciděkan v Ústí nad Labem, a P. Josef Šimon (nar. 1923, vysv. 1947), farář v Kryrech.

Sídelními kanovníky byli jmenováni: P. Martin Davídek (nar. 1966, vysv. 2002), farní vikář ve farnosti Všech svatých v Litoměřicích, v současné době doktorand Papežské lateránské univerzity v Římě, P. Jan Nepomuk Jiříšně (nar. 1974, vysv. 1999), okrskový vikář mladoboleslavského vikariátu a farář v Bělé pod Bezdězem, P. Rudolf Repka (nar. 1972, vysv. 1998), okrskový vikář českolipského vikariátu a administrátor ve Cvikově, P. Józef Szeliga (nar. 1966, vysv. 1992), okrskový vikář litoměřického a ústeckého vikariátu a děkan v Litoměřicích, a P. Václav Vlasák (nar. 1946, vysv. 1979), okrskový vikář turnovského vikariátu a děkan v Turnově.



UDÁLOSTI ROKU 2010



Děkovná mše svatá v litoměřické katedrále

Apoštolský nuncius v České republice Diego Causero strávil poslední hodiny roku 2010 v Litoměřicích. Spolu s litoměřickým biskupem Janem Baxantem a dalšími kněžími sloužil v podvečer 31. prosince děkovnou mši svatou v katedrále sv. Štěpána.

Biskup Jan Baxant v závěru bohoslužby rekapituloval právě uplynulý občanský rok. Zdůraznil, že nejdůležitějšími událostmi roku 2010, které se týkaly litoměřické diecéze, byly katolické misie v Litoměřicích (červenec) a Liberci (říjen), jež představily křesťanský životní styl, Kristovu nauku, křesťanskou kulturu a hodnotu ztišení v adorační modlitbě i krásu katolické liturgie, dále ničivá povodeň, která v srpnu zasáhla severní Čechy a jejíž tragické následky vyvolaly vlnu solidarity, včetně bleskové reakce papeže Benedikta XVI., jenž poskytl na pomoc postiženým povodněmi finanční dar ve výši 25 000 €, a národní pouť do Říma jako poděkování Svatému otci za jeho návštěvu v České republice v roce 2009.



PASTORACE

Pastorační péčí rozumíme takové jednání s člověkem, ve kterém ho respektujeme v jeho jedinečnosti, přistupujeme k němu z pozice věřících křesťanů, doprovázíme ho v jeho obtížích, nemoci, utrpení či umírání a pomáháme mu k lidsky důstojnému zvládnutí jeho životní situace včetně smrti, a to na jemu dostupné úrovni víry s perspektivou jejího možného rozvoje.

Kodex kanonického práva mluví o pastorační péči v souvislosti s úkolem faráře, který má pod vedením biskupa jako pastýř pečovat o svěšené společenství křesťanů. Nejdůležitějším polem pro pastorační práci jsou tedy farnosti (srv. kán. 515 a 519). V rámci farní pastorační práce je hlavním úkolem hlásání Božího slova a udělování svátostí. Kromě toho probíhají nejrůznější pastorační aktivity, zejména péče o děti a mládež, rodiny s dětmi, seniory, nemocné a další. Viz následující data:

V roce 2010 bylo v naší diecézi pokřtěno celkem 1506 dětí (do 1 roku – 930; 1–7 let – 369; 8–14 let – 82; nad 14 let – 125). Zhruba stejný počet rodičovských párů byl připravován na křest svých dětí, což obnáší přípravu v podobě dvou až tří setkání s duchovním. Dalšími pokřtěnými byli dospělí. Přípravy na tento křest probíhají formou katechumenátu. Trvá zpravidla jeden rok i déle. V roce 2010 bylo uděleno 173 biřmování. Na území diecéze bylo uzavřeno 201 církevních sňatků, kterým rovněž předchází příprava.



KATEGORIÁLNÍ PASTORACE

Kategoriální pastorec zahrnuje péči o jednotlivé skupiny věřících. Prioritou je služba nemocným, ať už v domácnostech nebo v zařízeních. Je zajišťována z farností, na jejichž území se zdravotnické nebo sociální zařízení nachází. Duchovní služba je nabízena nejen pacientům, ale i jejich rodinným příslušníkům, přátelům i personálu.

Mezi další skupiny kategoriální pastorec patří práce kaplanů ve věznicích. Pastoraci mládeže podporuje Diecézní centrum mládeže ve spolupráci s Interdiecézním centrem života mládeže Křižovatka Příchovice.

Kaplan pro pastorec vysokoškoláků, inteligence a pro kulturně výchovnou činnost organizuje pastorec zejména pro vysokoškoláky a jejich pedagogy.

Pastorec manželů a rodin zahrnuje přípravu na manželství, programy pro manžele, osamělé maminky s dětmi, poutě rodin apod.

V rámci katechetického střediska probíhá péče o laiky, jsou organizovány programy pro lektory, akolyty ad.

Součástí farní pastorec je kromě pravidelných bohoslužeb rovněž příprava dětí na první svaté přijímání, dospívající a dospělí se připravují na přijetí svátosti křtu, biřmování a dalších svátostí. V rámci farností probíhá také výuka náboženství.



DIECÉZNÍ STŘEDISKA A CENTRA

Diecézní pastorační centrum

je pověřeno diecézním biskupem koordinovat pastorační činnost v diecézi. Jde o podporu života farností, vznik a fungování farních a ekonomických rad, podporu činnosti laiků, spolupráci kněží a laiků, zajišťování formace a studia všech, kteří se podílejí na pastorační činnosti. Podporuje voluntariát v diecézi a napomáhá při přípravě dlouhodobého pastoračního plánu diecéze. Zajišťuje komunikaci mezi Kněžskou radou a dalšími složkami diecéze. Zajišťuje informovanost kněží a laiků v oblasti pastore. Ředitel pastoračního centra k 31. srpnu 2010 rezignoval a pastorační centrum bylo organizačně přiřazeno k ordinariátu.

Diecézní centrum pro mládež (DCM)

DCM slouží jako nástroj biskupa v oblasti pastore mládeže. Poskytuje mu podněty, návrhy, zpětnou vazbu. Podporuje základní společenství mládeže komunikací, osobními návštěvami a formací a vzděláváním animátorů. Snaží se sloužit všem mladým lidem v diecézi modlitbou, zájmem, osobními kontakty a pořádáním různých aktivit. Připravuje diecézní setkání mládeže, podílí se na přípravě celostátních setkání, pomáhá při organizaci účasti mladých z České republiky na světových setkáních mládeže se Svatým otcem. DCM je součástí Sekce pro mládež České biskupské konference (ČBK) a účastní se jejích pravidelných zasedání. Pobytem na Studijně formačním kurzu Sekce pro mládež ČBK získávají pracovníci centra speciální formaci a studijní přípravu pro diecézní pastore mládeže. K podpoře aktivit centra slouží občanské sdružení Matěj. DCM úzce spolupracuje s IDCŽM Křižovatka Příchovice.



V roce 2010 bylo DCM organizátorem či se spolupodílelo na těchto projektech:

- 41. diecézní setkání mládeže (Litoměřice - 175 účastníků)
- 42. diecézní setkání mládeže (Frýdlantsko - 102 účastníků)
- 10. diecézní fotbalový turnaj (Litoměřice - 79 účastníků)
- 10. diecézní pěší pouť (Litoměřice - Jablonné v Podještědí - 53 účastníků)

Vedení kurzu animátorů

Diecézní živý růženec (každodenní modlitba za diecézi - 60 účastníků)

Podpora činnosti diecézní kapely VíBůh

Letní tábor pro děti (Březina - 50 účastníků)

Spolupráce v rámci Sekce pro mládež ČBK - spoluorganizace Celostátního setkání animátorů v Kroměříži

Spolupráce v redakční radě časopisu Budoucnost církve

www.litomerice.signal.cz

Diecézní katechetické centrum

je pověřeno biskupem, aby podporovalo katechetickou činnost v diecézi, vzdělávání a formaci katechetů. Má zajišťovat zpětnou vazbu diecéznímu biskupovi a napomáhat k uskutečňování jeho pokynů. Od 1. srpna 2010 centrum sídlí v Liberci v budově arciděkanství (Kostelní 7).

www.katechet-ltm.webz.cz



DIECÉZNÍ STŘEDISKA A CENTRA

Centrum pro rodinu

Centrum pro rodinu nabízí programy usilující o pochopení úlohy muže a ženy, rozvinutí přirozených vztahů manželů a klade důraz na dobré a přívětivé klima v celé široké rodině. Centrum usiluje o prosazování celospolečenské důležitosti pevného manželského svazku a prohlubování jeho podstaty. Pořádá přednášky, týdenní kurzy, víkendové programy. Centrum pro rodinu je členem Asociace center pro rodinu, jejichž síť pokrývá celou ČR. Tato asociace je navázána na ostatní světové federace, asociace a svazy. Asociace center pro rodinu je členem Mezinárodní federace center pro přípravu na manželství (FICPM) a Federace rodinných svazů při OSN (FAFCE).
www.centrumprorodinu.cz

Diecézní dům kardinála Trochty (DDKT)

je centrem církevního dění. Posloužilo jako azyl pro potřebné po povodních, nyní slouží církevním účelům. Sídí zde diecézní centra, regionální studio Štěpán Radia Proglas a konají se zde setkání kněží i laiků. Pro lepší správu DDKT založilo biskupství společnost s ručním omezeným In Principio.

www.inprincipio.cz
www.webpark.cz/ddkt

Papežská misijní díla

podporují misionářskou činnost v misijních částech světa.
www.misijnidila.cz



ODBORY BISKUPSKÉ KURIE

EKONOMICKÝ ODBOR

Hospodaření diecéze

Ekonomický odbor, zajišťující veškeré finanční operace v rámci Biskupství litoměřického, je tvořen pracovníky mzdové účtárny, finanční účtárny, fundraisery, investičními poradci a ekonomem diecéze.

Tito provádějí veškeré účetní a finanční operace, personální záležitosti, žádosti o dotace a jejich vyúčtování, rozpočty, výkazy, statistické výstupy a ostatní ekonomické operace.

Součástí ekonomického odboru, nově v roce 2010, jsou vikariátní účetní, poskytující ekonomické služby v rámci jednotlivých vikariátů. Jejich pracovní náplní je např. vedení účetnictví jednotlivým farnostem, ekonomické poradenství v daňové problematice, provádění inventarizací jednotlivých farností apod.

Hlavní zdroj financování litoměřické diecéze tvoří dotace na mzdy a provozní náklady z Ministerstva kultury ČR.

V roce 2010 přijato na platy a pojištění duchovních: 76 059 000 Kč

V roce 2010 vydáno na platy a pojištění duchovních: 76 059 000 Kč

Přijato na provozní náklady: 5 568 000 Kč

EKONOMICKÝ ODBOR

Celkové provozní náklady Biskupství litoměřického:

Výnosy a náklady v roce 2010

Výnosy v roce 2010 (v tis. Kč)	Biskupství litoměřické	Farnosti a kapitula
Dotace	87 412	36 893
Nájmy	856	9 673
Prodej DHM	228	4 411
Dary, sbírky	16 610	9 104,5
Kurzové zisky	67	107,5
Ostatní výnosy	502	14 332,5

Náklady v roce 2010 (v tis. Kč)	Biskupství litoměřické	Farnosti a kapitula
Mzdy	56 764	6 069
Sociální a zdravotní pojištění	19 294	2 282,8
Odpisy	934	0
Režijní náklady	12 356	14 563
Opravy a údržba	2 281	52 225
Dary, příspěvky	2 385	86 478
Daně	104	1 291
Kurzové ztráty + úroky z úvěru	870	575
Ostatní	1 792	12 884

Výnosy sbírek vyhlášených v roce 2010

Sbírka (v Kč)	Vybráno v diecézi
Sbírka na katolické školy	164 379
Svatopetrský halář	275 569
Sbírka na Svatou zemi	50 809
TV Noe	145 257
Sbírka na misie	380 051
Sbírka na pojištění diecéze	671 163
Svatoštěpánská sbírka na potřeby diecéze	156 053
Sbírka na Haiti	958 017

EKONOMICKÝ ODBOR

Dary a příspěvky za rok 2010

Dárce	Účel	Částka (v tis. Kč)
Renovabis	PC vybavení a rekonstrukce budovy kurie	1 003
Arcibiskupství Köln	Rekonstrukce budovy kurie	4 975
Biskupství Dresden	Provoz biskupství	235
Biskupství Eichstätt	Opravy a vybavení archivu	1 277
Kirche in Not	Intence	808
T-Mobile Czech Republic a.s.	Sleva na hovorném	175
ZS Hazenburg	Opravy církevního majetku	250
NF K.B. Koprivý	Vydání CD varhanní hudby	5
NF Kalich	Restaurování obrazu	10
Corstav spol. s r. o.	Provoz biskupství	201

Dary – povodně srpen 2010

Dárce	Částka (v tis. Kč)
Arcibiskupství Praha	250
Arcibiskupství Olomouc	100
Biskupství Nitra SR	48,5
GALETO ITALIANO	30
Biskupství českobudějovické	20
Římskokatolická farnost Třeboň	14,3
Římskokatolická farnost Žatec	26,1
Římskokatolická farnost Kraslice	6,8

EKONOMICKÝ ODBOR

Dotace přijaté v roce 2010

Dotaci poskytl	Projekt/účel	Částka (v Kč)
Ministerstvo kultury ČR	Platy a pojištění duchovních	76 059 000
Ministerstvo kultury ČR	Opravy církevního majetku	1 658 000
Ministerstvo kultury ČR	Průvodce po Dómském náměstí	56 000
Norské fondy – Ministerstvo financí ČR	Rekonstrukce BG Bohosudov	7 369 902
Ústecký kraj	Opravy církevního majetku	1 230 000
Nadace ČEZ	Časopis Zdislava	250 000
Město Kadaň	Rekonstrukce kláštera v Kadani	750 000
Město Litoměřice	Noc kostelů	15 000
Fond hejtmanky Ústeckého kraje	Noc kostelů	25 000



Ústecký kraj





PRÁVNÍ ODBOR

S odkazem na kán. 469 Kodexu kanonického práva (dále jen CIC) napomáhá právní odbor diecéznímu biskupovi v řízení diecéze, a to zejména ve věci týkající se právní stránky zajištění výkonu správy diecéze. Dbá o to, aby při výkonu správy diecéze byly jednotlivými subjekty dodržovány právní normy katolické církve i právní řád České republiky.

Právní odbor, jehož součástí je od března 2010 též útvar správy majetku, zajišťuje zejména právní agendu Biskupství litoměřického samotného, což znamená, že zajišťuje k podpisu listiny a podává právní stanoviska k listinám uzavíraným Biskupstvím litoměřickým, zpravidla osobou generálního vikáře. Odbor se též vyjadřuje k otázkám, které mu předloží k právnímu posouzení diecézní biskup. Je s odkazem na své zřízení dle CIC součástí diecézní kurie – svojí vlastní činností rozhodovací i konzultační napomáhá chodu dalších odborů a úřadů diecézní kurie, zvláště pak realizaci rozhodovací pravomoci generálního vikáře jako statutárního zástupce biskupství.

Dále poskytuje kromě výše uvedené činnosti rovněž metodickou a organizační pomoc farnostem či biskupstvím zřízených subjektů, a to především formou schvalování listin předložených jednotlivými farnostmi a církevními subjekty litoměřické diecéze nebo konzultacemi, písemnými stanovisky či poskytováním vzorů příslušných listin do farností. V odůvodněných případech právní odbor zajišťuje vyřízení právní záležitosti farnosti komplexně.



PRÁVNÍ ODBOR

Právní odbor, respektive právník odboru zastupuje Biskupství litoměřické v právních věcech u jednání soudů či jiných orgánů a institucí (např. dědické řízení, plnění ze smluv o dílo, smluv nájemních atd.). Za určitých předpokladů může právník odboru také právně zastupovat dle udělené plné moci farnost či jiný církevní subjekt diecéze.

Pro práci odboru je kromě hlediska dodržování práva světského určující zájem na tom, aby Biskupství litoměřické, a zejména pak žadatelé z řad farností, církevních škol a jiných církví zřízených právnických osob, které nejsou zpravidla vybaveny odborným aparátem, nebyli uzavřením smlouvy nebo jiné listiny poškozeni z hlediska pastoračního či ekonomického.

Odbor při vyřizování své agendy do jisté míry dbá i na to, aby byla v rámci vyřízení věci řádně objasněna objektivní situace církevních právnických osob jako vlastníků majetku (např. vysvětlení ekonomické závislosti církve na státu, problémy s opravami památek, na které se nedostává prostředků, uspořádání farností – jejich právní subjektivita atd.). Lze konstatovat, že v mnohých případech se podáním tohoto vysvětlení podařilo zdárně vyřešit dlouhodobé problémy, a chceme věřit, že se tím zčásti pomohlo zlepšit povědomí lidí mimo církve o církvi samotné.

Právnímu odboru se v roce 2010 podařilo udržet trend nastolený v roce předešlém; a sice postupné prohlubování profesionalizace činnosti diecézní kurie jako celku a pochopitelně též odboru právního. Profesionální nároky na systémovost práce odboru se postupně projevují i ve zlepšující se úrovni obsahu došlých žádostí, které kurie denně zpracovává. Ve spolupráci se stavebním odborem se podařilo uvést v život standardní vzor smlouvy o dílo, který usnadňuje proces schvalování.



PRÁVNÍ ODBOR

Na jaře roku 2010 vzniklo nové pracoviště – správa majetku. Zabývá se především vyřizováním agendy nájemních smluv, smluv týkajících se zřizování věcných břemen a přípravou podkladů pro vlastní smluvní agendu realizovanou právníkem odboru. Díky tomu se podařilo udržet a ještě zlepšit trend vyjednávání ekonomicky výhodnějších podmínek uzavíraných smluv. Současně se dosáhlo specializace činností, která celkově zvyšuje profesionální úroveň práce. Podařilo se též zavést evidenci obsahu a stavu vyřizování agendy právního odboru tak, že chystaný přechod na centrální elektronickou spisovou službu od ledna 2011 by neměl být zásadním problémem. Pro naši činnost je stále prioritou vstřícná a otevřená vzájemná komunikace – i komunikace s farnostmi, duchovními správci a dalšími partnery v jednání – a radost z odvedené práce.



STAVEBNÍ ODBOR

Stavební odbor poskytuje odbornou pomoc podřízeným církevním právníkům osobám v oblasti zajištění technických podmínek staveb. V případě potřeby sjednává odborné posudky a konzultace. U mimořádně rozsáhlých rekonstrukcí objektů v majetku Biskupství litoměřického nebo jeho podřízených subjektů zajišťuje podmínky pro stavbu včetně její realizace.

Zajišťuje jednání týkající se stavebně-technického stavu a památkové podstaty stavebních prací, stavební údržby nemovitého církevního majetku sloužícího vlastním potřebám církve. V této oblasti operativně jedná s Ministerstvem kultury ČR, respektive s orgány místní správy.

Vedoucí stavebního odboru, který je podřízen generálnímu vikáři, řídí odborné duchovní asistenty - stavební techniky vikariátů, poskytuje jim odborné konzultace potřebné pro výkon jejich činnosti a provádí kontrolu probíhajících stavebních akcí.

Úkolem oddělení správy a údržby budov je zajišťovat provoz budovy kurie a biskupské rezidence po stránce technické, materiální, údržby a vykonávat drobné práce nezbytné pro bezproblémový chod objektu. Zodpovídá za bezpečnou funkčnost jednotlivých energetických sítí a kotelny. Zajišťuje úklid objektu biskupské kurie a udržuje v něm pořádek.

STAVEBNÍ ODBOR

Stavební činnost

Historické památky jsou odkazem dávné minulosti, který by měl být zachován i pro generace budoucí. Duch těchto míst je stále živý, nalezneme zde živoucí svědectví staletí dávno minulých hodnot, na které již mnozí téměř zapomněli. Uvědomění si společné odpovědnosti za stav památek, jež jsou dědictvím nás všech, značně přispěje k jejich zachování pro další generace.

Větší stavební akce (prostavěnost nad 0,5 mil. Kč) v roce 2010:

Farnost	Město/obec	Zasvěcení	Provedené práce	Částka (v Kč)
Vratislavice nad Nisou	Vratislavice nad Nisou	Kostel Nejsvětější Trojice	Celková oprava vnějšího pláště	5 200 000
Rumburk	Rumburk	Kaple P. Marie s ambitem	Elektroinstalace a restaurování maleb sv. schodů	1 610 000
Březno u Chomutova	Březno u Chomutova	Kostel sv. Petra a Pavla	Obnova fasády	1 570 000
Raspenava	Raspenava	Farní budova	Opravy střechy a suterénu	1 300 000
Mníšek u Liberce	Mníšek u Liberce	Kostel sv. Mikuláše	Vnější omítky, stříšky	1 200 000
Kruh	Kruh	Kostel sv. Vojtěcha	Položení střešní krytiny – dokončení, oprava záp. průčelí	950 000
Brenná	Brenná	Kostel sv. Jana Křtitele	Položení nové střešní krytiny vč. souvisejících prvků	910 000
Staré Křečany	Staré Křečany	Kostel sv. Jana Nepomuckého	Oprava jižní části střechy nad hl. lodí – dokončení	850 000
Markvartice u Děčína	Markvartice u Děčína	Kostel sv. Martina	Rekonstr. sakristie, elektroinstalace, rest. oltáře	800 000
Lenešice	Lenešice	Kostel sv. Šimona a Judy	Obnova zřícené věže – další etapa	800 000
Horní Prysk	Horní Prysk	Kostel sv. Petra a Pavla	Zahájení GO celého kostela	700 000
Verneřice	Verneřice	Kostel sv. Anny	Rek. fasády – dokončení, rekonstr. podlahy	700 000
Mnichovo Hradiště	Klášter Hradiště	Kostel Narození Panny Marie	Oprava věže a některých trámů střechy kostela	700 000
Horky nad Jizerou	Horky nad Jizerou	Kostel sv. Mikuláše	Oprava venkovních omítek kostela	650 000
Horní Jiřetín	Horní Jiřetín	Kostel Nanebevzetí Panny Marie	Obnova krovu, krytiny a říms hl. věže – další etapa, sanktusník	630 000
Hošťka	Hošťka	Kostel sv. Otmara	Oprava střešního pláště a plochého stropu kostela	625 000
Březno u MB	Březno u MB	Kostel sv. Václava	Oprava krovu a střechy – další etapa	600 000
Držkov	Držkov	Kostel sv. Bartoloměje	Oprava části střešního pláště pod věží	580 000
Frýdlant	Frýdlant	Kostel Nalezení sv. Kříže (D)	Oprava omítek, podlah a lavic po povodni	580 000
Jedlka	Jedlka	Kostel sv. Anny	Zahájení GO celého kostela	550 000
Ves u Frýdlantu	Andělka	Kostel sv. Anny	Oprava krovu a prasklé klenby	532 000
Mšeno	Mšeno	Kostel sv. Martina	Výměna střešní krytiny (severní str.), celková oprava sanktusníku	513 000
Dobrovice	Sýčina	Kostel sv. Václava	Statické zajištění věže	510 000
Přepeře	Přepeře	Farní budova	Oprava vnějších omítek	500 000



STAVEBNÍ ODBOR

Prostřednictvím vikariátních stavebních techniků spolupracuje stavební odbor Biskupství litoměřického při opravách církevního majetku s obcemi, občanskými sdruženími a odborníky v oblasti dotací. Při obnově památek je nutné věnovat pozornost nejen zajištění dotací, ale také kvalitě dodávaných prací a správnému vyúčtování přijatých finančních prostředků.

Veškerá stavební činnost realizovaná na území litoměřické diecéze v roce 2010 byla možná především díky čerpání finančních prostředků z mnoha různých dotačních titulů.

Rádi bychom zde zmínili např. opravu prostor v biskupské rezidenci s vynaloženými náklady ve výši 186 864 Kč a biskupské kurie s vynaloženými náklady ve výši 6 425 522 Kč. Hrazeny byly převážně z darů sdružení Renovabis, které poskytlo 243 630 Kč, Arcibiskupství Köln 4 975 000 Kč a daru Joachima kardinála Meisnera 51 470 Kč. Nejvýznamnější akcí však byla oprava Biskupského gymnázia a Základní školy v Krupce-Bohosudově, o níž informujeme na následující straně.



STAVEBNÍ ODBOR

Rehabilitace Biskupského gymnázia v Krupce-Bohosudově Dokončení rekonstrukce základní školy – prosinec 2010

Cílem projektu, jehož realizace probíhala od července 2009 do konce roku 2010, bylo dokončení rekonstrukce a modernizace objektů Základní školy při Biskupském gymnáziu v Krupce-Bohosudově. Rekonstrukcí zdevastovaných prostor části třetího a celého čtvrtého nadzemního podlaží došlo k rozšíření a zkvalitnění zázemí pro realizaci vzdělávacích, výchovných a kulturních aktivit školy.

Plánovanou rehabilitací celého areálu Biskupského gymnázia se rovněž sleduje obnova historických objektů v areálu tak, aby byly přirozeně začleněny do provozu školy a svojí jedinečnou architekturou a historickou hodnotou spoluvytvářely kvalitní prostředí, ve kterém jsou naše děti vzdělávány a kde si utvářejí své životní hodnoty a svůj názor na okolní svět. Investice Norského fondu prostřednictvím Norského finančního mechanismu a finanční podpory od města Krupka, vložená do rekonstrukce historických budov v areálu školy, bude před uživateli škol denně prezentována jako hodnotné kulturní dědictví.

Opravy provedené v roce 2010 stály 7 369 902 Kč.



STAVEBNÍ ODBOR

Rehabilitace Biskupského gymnázia v Krupce-Bohosudově I. etapa – Dokončení rekonstrukce základní školy

Celkem je rekonstruováno:

- 3. patro: učebna biologie, učebna dramatické výchovy a rétoriky, učebna výtvarné výchovy, všeobecná učebna
- 4. patro: učebna dramatické výchovy, odborná učebna – výuková kuchyně, učebna výtvarné výchovy, učebna pohybové výchovy, učebna informatiky a výpočetní techniky

Nositel projektu:

Biskupství litoměřické
Dómské náměstí 1/1
412 88 Litoměřice

Projekt byl realizován díky grantu z Norského fondu prostřednictvím Norského finančního mechanismu a za podpory města Krupka.

Jde o největší projekt Biskupství litoměřického.
Náklady doposud činily 19 818 621 Kč.



Město
KRUPKA



STAVEBNÍ ODBOR

Farnost Vratislavice nad Nisou

V roce 2010 byla provedena generální oprava střechy a krovu nad hlavní lodí kostela Nejsvětější Trojice, obnova plechové krytiny bání věže, sanktusové věžičky a dvou menších věží v průčelí fasády věže kostela. Donátorem celého projektu, jehož náklady činily 5,2 mil. Kč, byl Městský úřad ve Vratislavicích nad Nisou.



Kostel sv. Šimona a Judy v Lenešicích

V roce 2008 došlo k nenadálému zřícení věže kostela sv. Šimona a Judy v Lenešicích, jež bylo impulzem k založení Lenešického okrašlovacího spolku. Spolek se za podpory obce Lenešice, Biskupství litoměřického a sbírky snaží od roku 2009 o postupnou obnovu kostela, který je dominantou obce. Díky Havarijnímu programu Ministerstva kultury ČR a uvedeným partnerům se v roce 2010 podařilo shromáždit částku 492 tis. Kč na realizaci další etapy prací, která vedla k obnově kamenného zdiva věže.

Povodně v Libereckém kraji

Povodně, které v roce 2010 zasáhly Liberecký kraj, se nevyhnuly ani církevním stavbám. Nejvíce zasažena byla farnost Raspenava a Frýdlant v Čechách. Na obou místech byly ještě v témže roce zahájeny práce vedoucí k odstranění škod. V Raspenavě se jednalo o farní budovu a ve Frýdlantu o farní kostel Nalezení sv. Kříže.



STAVEBNÍ ODBOR

Rekonstrukce biskupské rezidence v Litoměřicích

Od roku 1655 jsou Litoměřice sídlem biskupství a biskupská rezidence sídelním místem v současné době již 20. litoměřického biskupa. Rezidence byla vystavěna v letech 1683–1701 na místě původních budov kapituly z 11. století. Dvoupatrová budova, ve které se nachází kaple sv. Vavřince, je situována čelem k řece a spolu s katedrálou sv. Štěpána tvoří výraznou dominantu města Litoměřice.

Nositel projektu:

Biskupství litoměřické
Dómské náměstí 1/1
412 88 Litoměřice

Projekt je realizován díky grantu Ministerstva kultury ČR.



MINISTERSTVO
KULTURY



STAVEBNÍ ODBOR

Úspěšné projekty farností, které budou trvat až do konce r. 2011:

- *Polevsko – kostel Nejsvětější Trojice – 5,2 mil. Kč
ze Státního zemědělského intervenčního fondu*
- *Horní Prysk – kostel sv. Petra a Pavla – 11 mil. Kč
ze Státního zemědělského intervenčního fondu*
- *Jedlka – kostel sv. Anny – 7 mil. Kč
ze Státního zemědělského intervenčního fondu*



ODBOR PAMÁTKOVÉ PÉČE

Odbor památkové péče je samostatným odborem biskupské kurie, který se zabývá dokumentací, inventarizací a péčí o kulturní památky, jež jsou ve vlastnictví litoměřického biskupství nebo ve vlastnictví jemu podřízených právnických osob i ostatních předmětů kulturní povahy.

Ve spolupráci se státními institucemi (Ministerstvo kultury ČR, Národní památkový ústav) koordinuje program ISO (integrovaný systém ochrany movitého kulturního dědictví), eviduje krádeže, zajišťuje prezentaci církevního umění.

Spravuje historické knihovní fondy biskupské a kapitulní knihovny. Metodicky řídí práci diecézního organologa a diecézního kampanologa.

Diecézní konzervátorské centrum

Diecézní konzervátorské centrum zpracovalo v roce 2010 dokumentaci a provedlo evidenci ve třech desítkách sakrálních objektů na území litoměřické diecéze. Kromě průběžného doplňování fotodokumentace a digitalizace provádělo katalogizaci movitých památek v programu ArtGuard. V rámci spolupráce na dokumentaci a evidenci movitých kulturních památek byla v uplynulém roce prodloužena dohoda s územními odbornými pracovišti Národního památkového ústavu v Ústí nad Labem a Liberci do roku 2013. Některé depozitáře byly zrevidovány a nově fotograficky zdokumentovány.

Se Správou Pražského hradu a Národní galerií v Praze organizačně spolupracovalo při přípravě výstav „Umění české reformace“ a „Karel Škréta (1610-1674): Doba a dílo“. Ve spolupráci s Filozofickou fakultou Univerzity Jana Evangelisty Purkyně v Ústí nad Labem organizovalo cyklus přednášek o církvi pro vysokoškolské studenty.



ODBOR PAMÁTKOVÉ PÉČE

V roce 2010 byl rovněž podán návrh na prohlášení biskupské knihovny za kulturní památku, pro Ministerstvo kultury ČR byl z kurentu přepsán tematický katalog z 19. století (8 800 položek) a kapitulní knihovna byla katalogizována v knihovním systému Clavius.

Restaurátorský ateliér

Restaurátorské práce provedené v roce 2010:

- celkové restaurování pěti obrazů – krajinomaleb nacházejících se v hlašním sále biskupské rezidence v Litoměřicích
- čištění původní výmalby a retuše stropních maleb ve dvou místnostech biskupské rezidence v Litoměřicích
- průzkum a fixace nově objevených nástěnných maleb v přízemí biskupské kurie
- celkové restaurování dvou portrétů církevních hodnostářů, biskupská kurie v Litoměřicích
- čištění souboru pěti obrazů, biskupská kurie v Litoměřicích
- čištění a petrifikace předmětů deponovaných v r. 2010, biskupský depozitář, Litoměřice
- celkové restaurování portrétu převorky Dorothey z Doupova, Světec
- čištění votivního obrazu z kostela v Dlažkovicích
- restaurátorský průzkum sousoší Klanění Tří králů v Kadani
- čištění sochy sv. Jana Nepomuckého a sv. Václava, Týnec
- průzkum nástěnných maleb v kostele Ducha sv. v Krupce
- provedení průzkumu v kostele sv. Václava v Sýčíně

Diecézní kampanolog

zpracoval dokumentaci dvou desítek zvonů v diecézi. V roce 2010 byly restaurovány zvony v Postoloprtech, Dlažkovicích a Solci. Do kaple ve Vintířově byl umístěn nově odlitý zvon. Byl podán návrh na opravu zvonového příslušenství v Děčíně, o několika dalších těchto opravách se jedná.



KANCLÉŘSTVÍ

Kancléřství zajišťuje evidenci a třídění korespondence, vyhotovení a odesílání úředních listin a jejich uchovávání ve spisovně. Přípravuje, vydává a expeduje oběžník Acta Curiae Episcopalis Litomericensis (ACEL). Zodpovídá za obsah webové prezentace a elektronického katalogu.

Archiv

Archiv, který je součástí kancléřství, pečuje o archivní fondy Biskupství litoměřického i dalších subjektů litoměřické diecéze.

V průběhu roku 2010 archiv prošel množstvím změn různého typu, na následujících řádcích jsou proto zachyceny pouze ty nejvýraznější z nich. Stranou je rovněž ponechána běžná archivní práce, včetně badatelské agendy a různých rešerší.

V důsledku rekonstrukce budovy biskupské kurie docházelo během roku k častému stěhování archivních fondů, což značně omezilo možnosti práce s nimi. Situace se postupně zlepšovala.

V uplynulém roce se podařilo pokročit v oblasti uzavírání deponitních smluv mezi Biskupstvím litoměřickým, které v této situaci zastupuje všechny územně příslušné farnosti, a jednotlivými státními oblastními archivy. Na základě starší deponitní smlouvy se Státním oblastním archivem v Litoměřicích bylo této instituci předáno 2652 archivních karten a další archiválie. Jednalo se zejména o fondy biskupské konzistoře z 19. a první poloviny 20. století, bývalého kapitulního velkostatku Velký Týn a svozy z různých farností.



KANCLÉŘSTVÍ

Archiv začal rovněž výrazněji spolupracovat s Katedrou historie Filozofické fakulty Univerzity Palackého v Olomouci, jejíž studenti v srpnu pomohli s vyklízením a tříděním farních knihoven a archiválií z jednoho z kanovníckých domů na Dómském náměstí v Litoměřicích.

Ve druhé polovině roku probíhalo postupné ucelování částí jednotlivých roztroušených a na různá místa odstěhovaných fondů a byly pro ně zajištěny vhodné úložné prostory.

V závěru roku 2010 probíhaly na biskupství přípravy na plánované zavedení elektronické spisové služby, která byla spuštěna 1. ledna 2011. Nezbytná byla především příprava spisového řádu a spisového plánu, který by plně vyhovoval náplni práce jednotlivých odborů Biskupství litoměřického.

Oddělení informačních technologií (IT)

Prostřednictvím administrátora IT je zajišťován především bezproblémový provoz telekomunikačních sítí, telefonní ústředny, webové prezentace Biskupství litoměřického a dalších technologických zařízení, přístrojů a vybavení.

V roce 2010 se podařilo uskutečnit několik zásadních kroků. Prvním důležitým úkolem, který se podařilo splnit, bylo udržení chodu biskupství po technické stránce během pokračující rekonstrukce budovy kurie. Dále během roku došlo ke kompletaci rozvodů strukturované kabeláže, zprovoznění serverové místnosti, rozšíření lokální sítě do dalších objektů nacházejících se na Dómském náměstí, zprovoznění domény, přechodu na vlastní poštovní server, vytvoření základní dokumentace sítě, jednání s poskytovateli telekomunikačních služeb a k mnohému dalšímu.



KANCLÉŘSTVÍ

V uplynulém roce pokračovaly další práce na vytvoření a integraci elektronického katalogu diecéze, kdy jeho první část byla předána v květnu. Biskupství litoměřické se také aktivně zapojilo do projektu JISC – jednotného informačního systému církve, který po letech začal produkovat první použitelné výsledky (SW aplikace). V této oblasti došlo k uzavření potřebných smluv a byly provedeny nezbytné přípravné práce pro nasazení první aplikace - spisové a archivní služby.



KOMUNIKACE

Internet

Oficiální stránky Biskupství litoměřického slouží k informování veřejnosti nejen o dění v diecézi, ale rovněž o důležitých církevních, společenských či kulturních akcích celorepublikového významu. Na stránkách jsou uvedeny informace o Biskupství litoměřickém, včetně jeho historie, aktuální události, fotogalerie, kalendář akcí, výběr z diářů představitelů diecéze a informace o diecézi, dále kontakty, důležité odkazy apod.
www.dltm.cz

Elektronický katalog litoměřické diecéze

V roce 2009 započalo Biskupství litoměřické s tvorbou elektronického katalogu litoměřické diecéze. Koncem roku byla spuštěna hlavní aplikace, která byla postupně aktualizována a v květnu 2010 předána. Katalog obsahuje veškeré přehledy včetně kontaktů na vikariáty, farnosti, charity, církevní školy zřizované biskupstvím apod.
<http://katalog.dltm.cz/web/>



KOMUNIKACE

Časopis Zdislava

Biskupství litoměřické vydává již několik let diecézní časopis pojmenovaný po patronce litoměřické diecéze, svaté Zdislavě. Od září roku 2009, kdy jej připravuje nový tým lidí, má časopis novou podobu. Jeho posláním a cílem je informovat o aktivitách a životě litoměřické diecéze.

www.dltm.cz/zdislava

Regionální studio Štěpán Radia Proglas

Křesťanská rozhlasová stanice rodinného typu založená na tradičních hodnotách, regionální studio je spoluvůrcem celorepublikového vysílání. Přináší poselství evangelia, zpravodajství z litoměřické diecéze, informuje o dění v křesťanských církvích v tomto regionu.

www.proglas.cz





CÍRKEVNÍ ŠKOLSTVÍ

Biskupství litoměřické bylo k 1. lednu 2010 zřizovatelem těchto církevních školských zařízení:

- Katolická základní škola majora Rudolfa Háška, Jablonec nad Nisou
- Základní škola při Biskupském gymnáziu Bohosudov
- Biskupské gymnázium Bohosudov
- Gymnázium Varnsdorf

Biskupství litoměřické jakožto zřizovatel sleduje, kontroluje a vyhodnocuje své školy, a to i z hlediska jejich ekonomicko-správní činnosti na základě dodaných ročních výkazů.

Biskupským vikářem pro záležitosti církevního školství a vzdělávání diecéze litoměřické byl doc. PhDr. Ing. Miloš Raban, ThD.



CÍRKEVNÍ ŠKOLSTVÍ

Biskupské gymnázium a Základní škola Bohosudov

www.bgbzs.cz

V roce 2010 došlo ke sloučení Biskupského gymnázia Krupka 1 – Bohosudov a Základní školy při Biskupském gymnáziu Krupka 1 – Bohosudov. Škola je nyní tvořena úplnou základní školou, kterou navštěvuje 212 žáků, osmiletým a čtyřletým gymnáziem, jež navštěvuje 217 žáků, školní družinou, školním klubem, střediskem mládeže a školní výdejnou. Další důležitou událostí roku 2010 bylo dokončení rekonstrukce 3. a 4. nadzemního podlaží, kde vznikly nové prostory pro výuku. Učebny již byly školou také z větší části vybaveny.

Katolická základní škola majora Rudolfa Háška v Jablonci nad Nisou

www.katolickaskola.cz

Úplná základní škola je zaměřena na výuku cizích jazyků (angličtina, němčina, francouzština), křesťanskou etiku a estetiku. Výborným pomocníkem při výuce cizích jazyků je přátelství školy se švýcarskou katolickou farností ve Weinfeldenu, kam děti jezdí o prázdninách a kde pobývají v rodinách, a přátelství se Základní školou Vladimíra Nazora v Chorvatsku v Krnici na Istrii.

Škola si klade za cíl obnovit v dětech přirozenou touhu po vzdělání, najít jejich osobnost. Usiluje o to, aby děti byly vnímavé, navzájem ohleduplné, zamýšlely se nad darem života a uměly si vážit všech jeho forem. Počet žáků - 101



CÍRKEVNÍ ŠKOLSTVÍ

Biskupské gymnázium Varnsdorf

www.bgv.cz

Biskupské gymnázium ve Varnsdorfu zahájilo svou činnost dne 2. září 1996. Gymnázium je postavené na nadstandardních vztazích mezi žáky a vyučujícími, což se jeví jako funkční a úspěšné. Počet žáků - 278

V litoměřické diecézi působí další dvě církevní školská zařízení, jež mají jiného zřizovatele než Biskupství litoměřické.

Křesťanská základní škola Nativity, Děčín

www.nativity.cz

Zřizovatelem je Česká provincie Tovaryšstva Ježíšova.

Salesiánské středisko Štěpána Trochty – dům dětí a mládeže, Teplice

www.teplice.sdb.cz

Zřizovatelem je Salesiánská provincie Praha.

Sbírka na katolické školy, vyhlášená v roce 2010, vynesla v litoměřické diecézi 164 379 Kč.

CHARITNÍ ČINNOST

Diecézní charita Litoměřice

Posláním Diecézní charity Litoměřice je pomoc lidem v nouzi, která vychází z křesťanských zásad, bez ohledu na příslušnost k rase, národnosti, náboženství, státní a politické příslušnosti u nás i v zahraničí.

Územními složkami Diecézní charity Litoměřice jsou farní a oblastní charity. Diecézní charitu Litoměřice tvoří celkem 10 profesionálních a 14 dobrovolných charit. Oblastní a farní charity provozují jednotlivá střediska pomoci, především charitní ošetrovatelskou a pečovatelskou službu, osobní asistenci, domovy pro seniory, domovy se zvláštním režimem, azylové domy, azylové domy pro matky s dětmi v tísní, komunitní centra a nízkoprahové kluby pro děti, domy na půl cesty, charitní poradny, terénní služby, pomoc cizincům a uprchlíkům, humanitární pomoc a zahraniční rozvojovou spolupráci, charitní šatníky a další střediska pomoci.

Kromě zmíněných aktivit organizovala v roce 2010 Diecézní charita Litoměřice již podesáté Tříkrálovou sbírku, z jejíhož výtěžku jsou podporovány charitní projekty. Činnost Diecézní charity Litoměřice byla v roce 2010 také zaměřena na pomoc při odstraňování následků srpnových povodní na severu Čech. Kromě území České republiky působila Diecézní charita Litoměřice také v Mongolsku a na Slovensku, kde realizovala komunitní a rozvojové projekty. Často využívanou službou byla Poradna pro osoby v zadluženosti, kterou Diecézní charita Litoměřice poskytuje od roku 2008 díky podpoře Městského úřadu Litoměřice.



CHARITNÍ ČINNOST

Diecézní charita (DCH) Litoměřice úzce spolupracovala se zahraničními charitami, mezi které patří DCH Legnice (Polsko), DCH Drážďany (Německo) a DCH Görlitz (Německo), s nimiž se podílela na realizaci mezinárodních projektů. V roce 2010 tyto organizace společně připravovaly konferenci na téma „Dobrovolnictví“, během níž si účastníci vyměnili cenné zkušenosti z dané oblasti.

Nosnou ideou činnosti Diecézní charity Litoměřice v roce 2010 bylo i nadále představovat veřejnosti sociální učení katolické církve, její hodnoty a principy prostřednictvím prakticky poskytovaných služeb konkrétním potřebným lidem.

Sídlo Diecézní charity: Dómské náměstí 10, 412 01 Litoměřice
www.dchltm.cz

Prezident: R.D. ICLic. Józef Szeliğa
Ředitelka: Růžena Kavková



PODĚKOVÁNÍ GENERÁLNÍHO VIKÁŘE

Milí přátelé, čtenáři této výroční zprávy!

Dočetli nebo dolistovali jste tuto skromnou publikaci až do konce. Chtěl bych na tomto místě poděkovat všem, kteří tuto výroční zprávu Biskupství litoměřického připravili. Nejsou to jen ti, kteří shromáždili všechny údaje a sestavili ji. Autory této výroční zprávy jsou všichni, kdo spolupracují s biskupstvím a farnostmi, kdo se snaží, aby katolická církev na území litoměřické diecéze plnila své poslání a měla dobré jméno. Je až neuvěřitelné, co všechno se dá udělat za podmínek, které lze bez nadsázky nazvat bojovými. S malým počtem lidí, téměř bez finančních prostředků klade služba Bohu a bližnímu v katolické církvi v severozápadních Čechách na jednotlivé protagonisty nároky téměř na hranici sil a schopností. Přesto - ohlédneme-li se za sebe, vidíme veliké dílo, které potvrzuje platnost starého přísloví: „S Bohem začni každé dílo, podaří se ti až milo.“

Děkuji svým spolupracovníkům na biskupství, všem kněžím, jáhnům, pastoračním asistentům a přeji nám všem, abychom se v prostředí církve cítili jako doma.

P. Stanislav Příbyl CSsR, generální vikář



Výroční zpráva Biskupství litoměřického 2010
Text: kolektio autorů, fotografie: archiv Biskupství litoměřického, P. Stanislav Přibyl ČSsR, Miroslav Zelenka, grafická úprava: Miroslav Zelenka
© Biskupství litoměřické